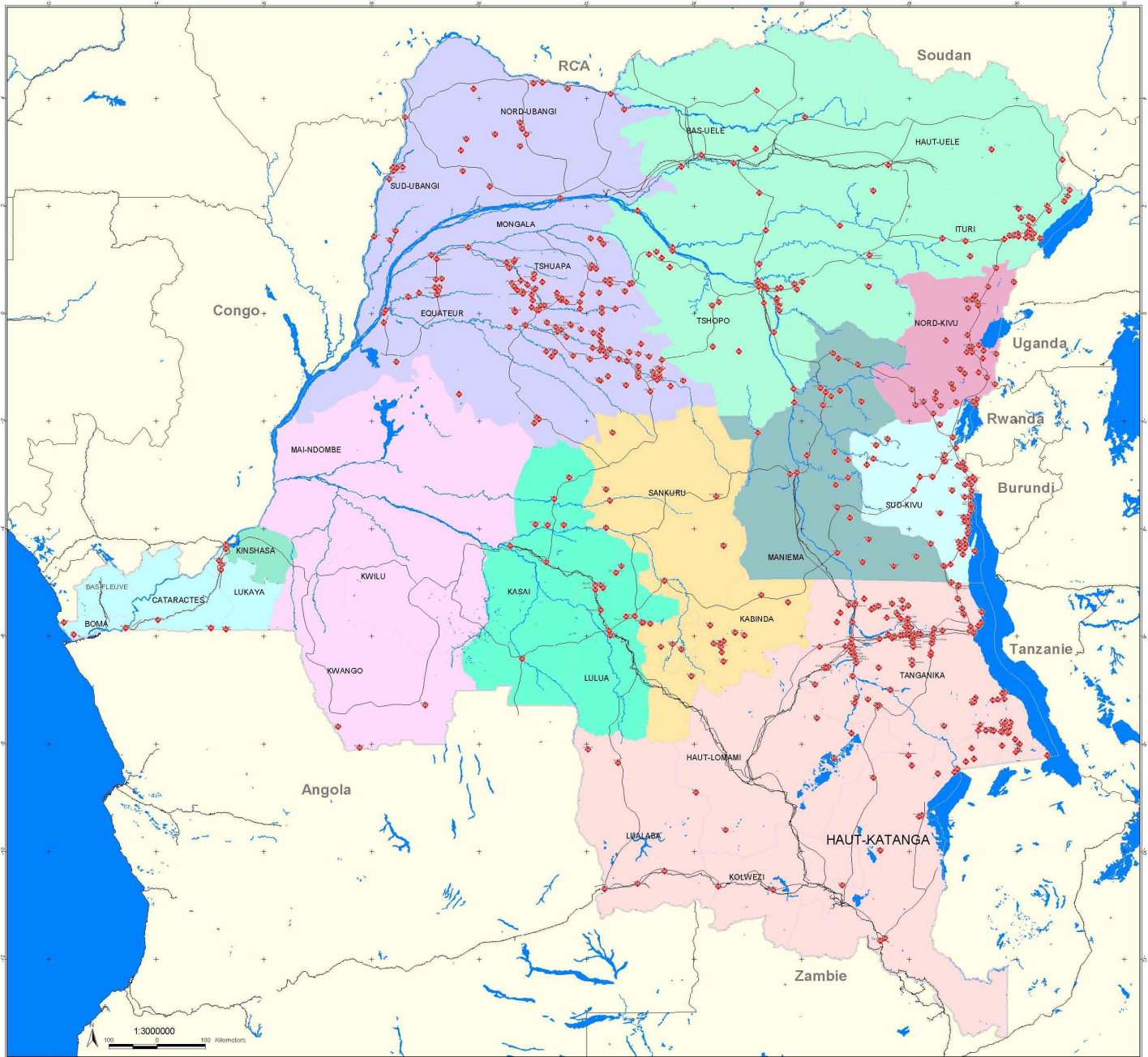


Situation of Mines and Unexploded Ordnances (UXO) in DRC

UNMACC-DRC/ITAGIS section
3 mai 2006



**DANGER !!
MINES - UXO**



Ces informations ne sont pas basées sur des enquêtes élaborées et sont donc incomplètes. Elles constituent une compilation de rapports d'accidents et de zones suspectes transmis au MACC. Des informations supplémentaires peuvent être demandées au MACC (voir contact ci-dessous). Avant tout déplacement à l'intérieur du pays, il est recommandé de s'informer sur la question, particulièrement, sur les routes ou zones peu fréquentées.

Contact:
site web: www.macc-drc.org
e-mail: info@macc-drc.org
Kinshasa: (+243) 998245898 ou 998319630
ext. Monuc: 6006
Bunia: (+243) 998245777 ou 998879193
ext. Monuc: 2571
Bukavu: (+243) 998879192
ext. Monuc: 4464



UN Mine Action
Coordination Centre DRC



Légende

- Zones dangereuses
- Routes principales
- Chemin de fer
- Hydrographie
- Provinces**
- Bandundu
- Bas Congo
- Equateur
- Kasai Occidental
- Kasai Oriental
- Katanga
- Kinshasa
- Maniema
- Nord-Kivu
- Province Orientale
- Sud-Kivu



**DANGER !!
MINES - UXO**



This information is not based on a systematic and comprehensive survey and is therefore incomplete. It reflects dangerous areas and accidents reported to the MACC. More detailed information can be requested from the MACC (contact information see below). Be careful when moving away from frequently used roads or sites.

Contact:
site web: www.macc-drc.org
e-mail: info@macc-drc.org
Kinshasa: (+243) 998245898 ou 998319630
ext. Monuc: 6006
Bunia: (+243) 998245777 ou 998879193
ext. Monuc: 2571
Bukavu: (+243) 998879192
ext. Monuc: 4464